



SANTIAGO

CAMPUS DE SANTIAGO
24 e 25 de novembro de 2009
Facultade de CC. Económicas
e Empresariais
de 11:00 a 18:00h.

LUGO

CAMPUS DE LUGO
26 de novembro de 2009
Facultade de Administración
e Dirección de Empresas
de 11:00 a 18:00h.

GUÍA DE ENTIDADES

O TEU FUTURO EMPREGO AO ALCANCE DA MAN

Organiza:



Servizo de Apoio ao Emprendemento e ao
Emprego aos Universitarios



www.forodeempregousc.com

Entidades Patrocinadoras:



XUNTA DE GALICIA
CONSELLERÍA DE EDUCACIÓN
E ORDENACIÓN UNIVERSITARIA



**DEPUTACIÓN
DA CORUÑA**

Colabora:





FORO DE EMPREGO

UNIVERSIDADE
DE SANTIAGO
DE COMPOSTELA

Dirixido a todas as titulacións da USC

CAMPUS DE SANTIAGO

24 e 25 de novembro de 2009

Facultade de CC. Económicas e Empresariais
de 11:00 a 18:00h.

CAMPUS DE LUGO

26 de novembro de 2009

Facultade de Administración e Dirección de Empresas
de 11:00 a 18:00h.

Organiza:



VICERREITORÍA DA COMUNIDADE
UNIVERSITARIA E COMPROMISO SOCIAL

VICERREITORÍA DE COORDINACIÓN DO
CAMPUS DE LUGO



Servizo de Apoio ao Emprendemento e ao
Emprego aos Universitarios



TOUR DEL EMPLEO
www.tourdelemplo.com
info@tourdelemplo.com

Colabora:



CARTA DO REITOR

Benquerido amigo / Benquerida amiga:

O compromiso da Universidade de Santiago de Compostela é o de ofrecer aos nosos estudantes de últimos cursos e recién titulados alternativas válidas que faciliten o seu acceso ao mercado laboral nas mellores condicións posibles. Por isto, un ano máis, éme moi grato presentarche o **III Foro de Emprego da USC**.

Quero invitarte a participar neste evento e nas diferentes actividades que che ofrece: presentacións, conferencias, visita aos stands, contacto directo coas empresas...

Douche a benvinda a este Foro e desexo que sexa unha boa oportunidade para iniciar o teu acceso ao mercado laboral.

Afectuosamente,

Senén Barro Ameneiro
Reitor da Universidade de Santiago de Compostela





UNIVERSIDADE DE EXCELENCIA INTERNACIONAL



www.usc.es

UNIVERSIDADE DE SANTIAGO DE COMPOSTELA

INSTRUCCIÓN PARA OBTENIR UN (1) CRÉDITO DE LIBRE CONFIGURACIÓN

CAMPUS DE SANTIAGO

- Asistir polo menos a 10 conferencias do ciclo programado
- Visitar o espazo de Exposición
- Presentar na Área de Orientación Laboral-SAEE antes do 15 de decembro de 2009:
 - O boletín de asistencia ao Foro debidamente selado*.
 - A enquisa de avaliación cuberta. Pódela recoller no posto de información do Foro.

* Para rexistrar a túa participación nas conferencias, dirixete ao posto de información e pide o teu boletín de asistencia, que che servirá para selar á saída de cada actividade.

CAMPUS DE LUGO

Condicións para a obtención do crédito do III Foro de emprego no Campus de Lugo: Completar un 80% das actividades propostas no programa do Foro:

Actividades do III Foro de Emprego no Campus de Lugo

- Catro conferencias-mesas redondas
- Dous talleres:
 - a) Ferramentas para a busca de emprego: CV, carta de presentación, axenda... “Elaboración de documentos: CV e cartas de presentación”
 - b) Procesos de selección: entrevistas, dinámicas e grupo, test... “Preparación de entrevista de selección”
- Visita do espazo da Exposición (boletín selado*)
- Enquisa de avaliación cuberta

* Para rexistrar a túa participación nas ponencias, dirixirse ao posto de información, e pedir o boletín de asistencia que servirá para selar á saída de cada actividade e pola visita do Espazo.

Presentar o boletín de asistencia ao Foro debidamente selado e a enquisa de avaliación no stand da USC ao peche do Foro ou na área de Orientación Laboral do Campus de Lugo antes do 10 de decembro de 2009

CONSELLOS PREVIOS

O III Foro de Emprego da USC supón a oportunidade de achegarte ás empresas que poden ofrecerche un traballo ou a posibilidade de facer prácticas profesionais, tamén poderás coñecer o mercado laboral así como as distintas alternativas para o inicio da túa actividade profesional.

Nos tres días que dura este evento (dous no campus de Santiago e un no campus de Lugo), as empresas van estar presentes cos seus postos, nos que terás a oportunidade de falar con persoal dos seus departamentos de Recursos Humanos, presentar o teu CV ou incluso acceder a probas de selección.

Por iso será conveniente que planifiques o mellor posible a túa visita, acudas co teu currículo listo e te prepares para unha eventual entrevista de traballo.

Para axudarte nestas tarefas, a Área de Orientación Laboral-SAAE ofrécete na web do foro unha serie de consellos previos que é recomendable que consultes e teñas para quitar máis proveito da túa visita:

- Como planificar a visita ao Foro de Emprego
- Como elaborar un bo currículum vitae (pautas, guión, modelos...)
- Que é e como facer o currículum europeo
- Como prepararte para afrontar unha entrevista de traballo

Todo isto podes consultalo na web do foro da USC: www.forodeempregousc.com

A asistencia ao foro de Emprego da USC tamén supón a oportunidade de informarte dos servizos e actividades que as Áreas de Orientación Laboral e Autoemprego do Servizo de Apoio ao Emprendemento e ao Emprego (SAEE) ofrecen aos titulados e estudantes de últimos cursos da nosa Universidade.

Se aínda non nos coñeces, non deixes pasar a oportunidade e ven a visitarnos ao noso stand!!

Unha vez rematado o Foro de Emprego, non esquezas que podes atoparnos en:

Campus de Santiago

Vicerreitoría de Comunidade Universitaria e Compromiso Social

Casa Elisa e Jimena Fdez. de la Vega

Casas Reais, 8. 15782-Santiago

Tfno.: 981 563 100 ext.: 12850 / 12851

saeelabo@usc.es

Campus de Lugo

Edificio Biblioteca Intercentros

Campus Universitario. 27002-Lugo

Tfno.: 982 285 900 ext.: 23563, 23564, 23565

emprego@lugo.usc.es

OFERTA DE SERVIZOS DO SAFE

O **SAEE: Servizo de Apoio ao Emprendemento e ao Emprego** da USC está formado polas Áreas de Orientación Laboral e de Autoemprego.

A súa misión é apoiarte no inicio da túa andaina profesional para axudarte á incorporación ao mundo laboral.

Estes son os servizos que che ofrecemos:

ÁREA DE ORIENTACIÓN LABORAL

Orientación Laboral: Asesoramento individual e personalizado para facilitarte a toma de decisións e a planificación do proxecto profesional.

Recursos / Información Laboral: Saídas profesionais das titulacións da USC, programas de prácticas en empresas, bolsas para titulados, formación de posgrao, información sobre oposicións, consultas de publicacións e guías de interese laboral...

Asesoramento e Formación nas Técnicas de Busca de Emprego: como planificar a busca de emprego, elaborar o CV e cartas de presentación, afrontar un proceso de selección, preparar entrevistas... (obradoiros e asesoramento individual).

Ofertas de Emprego: Intermediación laboral en ofertas de traballo presentadas por empresas. Recollida de currícula e presentación de candidaturas.

A Área de Orientación Laboral pertence á Rede de Centros Colaboradores (Orientación) do Servizo Público de Emprego.

ÁREA DE AUTOEMPREGO

Apoio no desenvolvemento da túa idea empresarial ou de negocio

Información xurídica, fiscal e laboral para a creación e posta en marcha da empresa ou do teu despacho profesional.

Asesoramento para a elaboración do plan de empresa.

Análise da viabilidade económico-financeira do teu proxecto empresarial

Información sobre axudas, subvencións e apoios financeiros que poderías solicitar para a creación da nova empresa.

Formación: Cursos a emprendedores, actividades de difusión e fomento da cultura emprendedora.

A Área de Autoemprego pertence á Rede de Técnicos de Emprego de Galicia.

Se queres saber máis do SAEE, ven vernos ou consulta a nosa web:

<http://www.usc.es/gl/servizos/saee>

INFORMACIÓ POSGRAOS 09. ORIENTACIÓ LABORAL

CIENCIAS

Master

Enxeñaría Matemática (90 ECTS)

Bioteconoloxía (120 ECTS)

Química Orgánica (120 ECTS)

Química Avanzada (60 ECTS)

Química Teórica e Modelización Computacional (90 ECTS)

Fotónica e Tecnoloxía do Láser (60 ECTS)

Energías Renovables e Sustentabilidade Enerxética (90 ECTS)

Técnicas Estatísticas (90 ECTS)

Acuicultura (120 ECTS)

Ciencia e Tecnoloxía de Materiais (60 ECTS)

Física Nuclear e de Partículas e as súas Aplicacións Tecnolóxicas e Médicas (60 ECTS)

Medio Ambiente e Recursos Naturais (60 ECTS)

Biodiversidade e Conservación do Medio Natural (60 ECTS)

Matemáticas (60 ECTS)

Innovación en Seguridade e Tecnoloxía Alimentarias (60 ECTS)

Ciencia e Tecnoloxía de Coloides e Interfases (60 ECTS)

Doutoramento

Acuicultura

Avances en bioloxía microbiana e parasitaria

Biodiversidade e conservación do medio natural

Ciencia de materiais

Ciencia e tecnoloxía de coloides

Ciencia e tecnoloxía química

Energías renovables e sustentabilidade enerxética

Enxeñaría Biotecnolóxica

Estatística e investigación operativa

Física Nuclear

Física nuclear e de partículas

Fotónica e tecnoloxías do láser

Industrias alimentarias: ciencia, enxeñaría e prevención de riscos laborais

Matemáticas

Medio ambiente e recursos naturais

Métodos matemáticos e simulación numérica en enxeñaría e ciencias aplicadas

Neurociencia

CIENCIAS DA SAÚDE

Master

Neurociencia (120 ECTS)

Xerontoloxía (120 ECTS)

Investigación en Ciencias da Visión (60-120 ECTS)

Prevención de Riscos Laborais e Saúde Medioambiental (90 ECTS)

INFORMACIÓ POSGRAOS 09. ORIENTACIÓ LABORAL

Atención Sanitaria, Xestión e Coidados (Espec. Xestión -Campus Lugo; Espec. Clínica) (60 ECTS)

Investigación Biomédica (60 ECTS)

Condicionantes Xenéticos, Nutricionais e Ambientais do Crecemento e do Desenvolvemento (60 ECTS)

Investigación Básica e Aplicada en Ciencias Veterinarias (60 ECTS)

Investigación e Desenvolvemento de Medicamentos (60 ECTS)

Investigación en Medicina e Sanidade Veterinaria (60 ECTS)

Investigación en Psicoloxía Clínica e Psicobioloxía (60 ECTS)

Doutoramento

Atención integral da saúde

Bioquímica e bioloxía molecular

Ciencias da visión

Ciencias forenses e patoloxía

Ciencias odontolóxicas

Condicionantes xenéticos, nutricionais e ambientais do crecemento e desenvolvemento

Endocrinoloxía

Especialidades medico-cirúxicas

Xerontoloxía

Innovación en seguridade e tecnoloxía alimentarias

Investigación básica e aplicada en ciencias veterinarias

Investigación en medicina e sanidade veterinarias

Investigación e desenvolvemento de medicamentos

Medicina molecular

Morfoloxía médica

Psicoloxía clínica e psicobioloxía

Saúde pública

CIENCIAS XURÍDICO-SOCIAIS

Master

Dirección e Planificación do Turismo (120 ECTS)

Educación, Xénero e Igualdade (120 ECTS)

Desenvolvemento Rexional e Integración Económica (120 ECTS)

Xestión e Dirección Laboral (120 ECTS)

Comunicación e Industrias Creativas (60 ECTS)

Dereito das Administracións e Institucións Públicas (60 ECTS)

Dereito Privado (60 ECTS)

Desenvolvemento Económico e Innovación (60 ECTS)

Dirección de Empresas (Lugo) (60 ECTS)

Dirección de Empresas (Santiago de Compostela) (60 ECTS)

Economía: Organización Industrial e Mercados Financeiros (60 ECTS)

Estudos Internacionais (60 ECTS)

Fiscalidade Internacional e Comunitaria (60 ECTS)

Investigación en Didáctica das Ciencias Experimentais e da Matemática (60 ECTS)

Investigación en Economía Aplicada (60 ECTS)

INFORMACIÓ POSGRAOS 09. ORIENTACIÓN LABORAL

Investigación en Educación, Diversidade Cultural e Desenvolvemento Comunitario (60 ECTS)
Procesos de Formación (60 ECTS)

Doutoramento

Administracións, institucións públicas e estudos internacionais
Comunicación e industrias creativas
Dereito privado: perspectiva autonómica, estatal e europea
Desenvolvemento económico e innovación
Desenvolvemento rexional e integración económica
Didáctica das ciencias experimentais e da matemática
Dirección de empresas
Dirección e planificación do turismo
Deseño e innovación na formación
Economía
Economía aplicada
Educación, cultura da sustentabilidade e desenvolvemento
Educación, xénero e igualdade
Estudos sobre xuventude e sociedade
Avaliación de programas e institucións de formación
Fiscalidade internacional e comunitaria
Xestión pública
Psicoloxía social aplicada aos contextos organizacionais, político-xurídico

ENXEÑARÍAS E ARQUITECTURA

Master

Enxeñaría Ambiental (90 ECTS)
Dirección de Proxectos (60 ECTS)
Industria e Economía Leiteira (120 ECTS)
Enxeñaría para o Desenvolvemento Rural (60 ECTS)
Enxeñaría de Procesos Químicos e Ambientais (60 ECTS)
Investigación Agraria e Forestal (60 ECTS)
Investigación en Tecnoloxías da Información (60 ECTS)

Doutoramento

Enxeñaría para o desenvolvemento rural
Enxeñaría química e ambiental
Investigación agraria e forestal
Investigación en enxeñaría termodinámica e de fluidos
Investigación en tecnoloxías da información

INFORMACIÓ POSGRAOS 09. ORIENTACIÓN LABORAL

ARTES E HUMANIDADES

Master

Historia Contemporánea (60 ECTS)

Servizos Culturais (60 ECTS)

Lóxica e Filosofía da Ciencia (60 ECTS)

Estudos Teóricos e Comparados da Literatura e da Cultura (60 ECTS)

Erasmus Mundus: Crossways In European Humanities (120 ECTS)

Edición (60 ECTS)

Estudos Ingleses: Tendencias Actuais e Aplicacións (60 ECTS)

Estudos Medievais Europeos: Imaxes, Textos e Contextos (60 ECTS)

Estudos Lingüísticos (60 ECTS)

Filosofía: Cuestións Actuais (60 ECTS)

Lingüística Galega (60 ECTS)

Doutoramento

Arqueoloxía e ciencias da Antigüidade

Estudo e edición de textos literarios españois e latinoamericanos

Estudos ingleses. Tendencias actuais e aplicacións

Estudos sobre Historia da Arte e da Música

Filoloxía Clásica

Filoloxía Románica

Filosofía. Cuestións actuais

Historia Contemporánea

Historia da Arte Medieval

Humanidades e servizos culturais

A Europa Medieval e Moderna: territorio, sociedade e cultura

Lingua e Literaturas alemanas

Lingüística aplicada e teoría da lingüística

Lingüística española

Lingüística galega

Literatura galega e lusófonas. Cultura e identidade

Lóxica e filosofía da ciencia

Teoría da literatura e literatura comparada

ENTIDADES PATROCINADORAS

Consellería de Educación e Ordenación Universitaria. Secretaría Xeral de Universidades.	14
Diputación Provincial de A Coruña.....	16

ENTIDADES PROMOTORAS

Concellaría de Promoción Económica, Emprego, Comercio e Turismo do Concello de Santiago de Compostela.....	20
Fundación ONCE.....	18

ENTIDADES PARTICIPANTES

Caixa de Aforros de Vigo, Ourense y Pontevedra (Caixanova)	24
Caixa Galicia.....	22
Concello de Lugo.....	38
Deloitte	30
Fundación Empresa-Universidad Gallega	28
Indra	34
Instituto Gallego de Promoción Económica (IGAPE).....	36
Kiabi	26
SPR Abogados	32

CARTA DE DEPUTACIÓN DA CORUÑA

O III Foro de Emprego da USC amosa o compromiso da institución universitaria cos seus estudantes. Nesta liña, a Deputación da Coruña aposta por participar activamente en todas aquelas accións dirixidas á mocidade que favorezan a súa inserción no mercado laboral. Aposta tamén por colaborar activamente coa Universidade en todo aquilo que mellora a calidade dos seus servizos e, por ende, repercute positivamente na nosa sociedade.



A Deputación, como institución pública, non pode quedar á marxe da necesaria colaboración entre os mundos educativo e empresarial. Sin lugar a dúbidas, temos que seguir xerando sinerxias e potenciando, cada un dende o seu ámbito, este traballo en común.

O capital humano é un factor esencial para o desenvolvemento económico e social da nosa sociedade. Isto implica favorecer a súa inserción laboral e abrir novas posibilidades ao seu desenvolvemento formativo. Así, é importante non esquecer que un dos principais obxectivos deste III Foro é un achegamento dos participantes, de xeito que os mozos teñan a oportunidade de dispor da información necesaria para acceder a novos empregos, e as empresas, pola súa banda, poidan darse a coñecer e satisfacer as súas necesidades de recursos humanos.

Neste III Foro estivo presente o servizo Europe Direct da Deputación da Coruña, poñendo a disposición dos estudantes información xeral sobre temas da UE, sobre as políticas europeas, e sobre todos aqueles temas que máis interese poidan suscitar á mocidade: programas para a xuventude, cualificacións, mobilidade, etc.

Dende a Deputación da Coruña esperamos que este III Foro teña contribuído a que moitas persoas mozas inicien a súa andaina no mercado laboral e a que aqueles que teñan afán emprendedor poideran orientarse sobre como levar a bó porto as súas iniciativas empresariais.

Salvador Fernández Moreda
Presidente da Deputación da Coruña

CONSELLERÍA DE EDUCACIÓN E ORDENACIÓN UNIVERSITARIA. SECRETARÍA XERAL DE UNIVERSIDADES.



XUNTA DE GALICIA
CONSELLERÍA DE EDUCACIÓN
E ORDENACIÓN UNIVERSITARIA
Secretaría Xeral de Universidades

CONTACTA

sxu@edu.xunta.es
**SECRETARÍA XERAL DE UNIVERSIDADES
DA CONSELLERÍA DE EDUCACIÓN E
ORDENACIÓN UNIVERSITARIA**
Tel.: 981 545 427
Edificio Administrativo San Caetano
15781 SANTIAGO DE COMPOSTELA (A CORUÑA)

COÑÉCENOS

País de orixe **España**

A Secretaría Xeral de Universidades da Consellería de Educación e Ordenación Universitaria ten, entre outras, competencias sobre a información, ordenación, planificación e execución en materia de universidades e ensinanzas universitarias, sobre os programas de orientación e información ao alumnado, así como das accións de apoio económico aos estudantes universitarios e as convocatorias das accións de apoio á formación e actualización do persoal docente das universidades galegas.

Así mesmo, ten competencia sobre a coordinación no proceso de incorporación dos estudantes do SUG, sobre implantación de estudos universitarios, tanto de carácter oficial e de validez en todo o territorio nacional coma os conducentes a títulos conforme o sistema vixente nos países estranxeiros. Ademais de información sobre promoción científica e tecnolóxica do sistema universitario de Galicia, entre a que se destaca a promoción e a xestión eficiente e integradora dos recursos e capacidades de investigación do SUG para a súa posta en valor no marco do Sistema de Innovación, e particularmente a promoción da coordinación das universidades galegas no establecemento de programas, infraestruturas e actuacións en materia de investigación.



XUNTA DE GALICIA

**CONSELLERÍA DE EDUCACIÓN
E ORDENACIÓN UNIVERSITARIA**
Secretaría Xeral de Universidades



CONTACTA

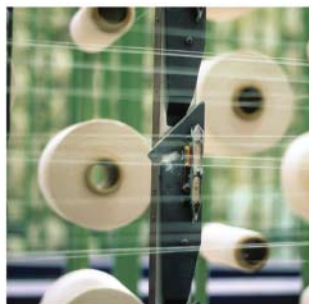
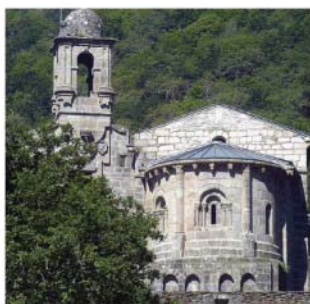
www.dicoruna.es
Tel.: 981 080 331
Fax: 981 080 354
Avenida Alférez Provisional nº 2
15006 A CORUÑA

COÑÉCENOS

País de orixe **España**

NATURALEZA DE LA INSTITUCIÓN Y ACTIVIDADES DESARROLLADAS

Entidad local de carácter supramunicipal cuya finalidad es garantizar la prestación íntegra y adecuada en la totalidad del territorio provincial de los servicios de competencia municipal. Asimismo, es el órgano encargado de la coordinación de la administración local con la Comunidad Autónoma y el Estado. Presta asistencia y cooperación jurídica, económica y técnica a las entidades locales en su provincia; presta servicios públicos de carácter supramunicipal y supracomarcal; coopera en el fomento del desarrollo económico y social y en la planificación del territorio; difunde información sobre la UE a través del centro Europe Direct A Coruña; apoya la participación social y contribuye a vertebrar el tejido asociativo en la provincia.



Miro esta provincia e vexo futuro

Mirar A Coruña é ver unha provincia medrar. Unha provincia que mira ao futuro modernizando os seus sectores produtivos, apostando pola mellora de vida dos cidadáns. Que traballa dende un punto de vista municipal, pero cunha visión global da provincia. Que fomenta os investimentos empresariais en I+D+i e apoia a adaptación da economía ás TIC's.

Mirar a provincia da Coruña é ver futuro.



FUNDACIÓN ONCE



CONTACTA

www.fsc-inserta.es
menchu.iglesias.fsc@fundaciononce.es
M^a DEL CARMEN IGLESIAS
Tel.: 981 554 483 / 981 554 825
C/ Laverde Ruiz, 4 bajo
15702 SANTIAGO DE COMPOSTELA

COÑÉCENOS

País de orixe **España**
Año de creación **1988**
Nº de empleados **8.117**

Fundación ONCE, a través de su consultora de Recursos Humanos, FSC Inserta, desarrolla acciones de intermediación laboral para personas con discapacidad, en el marco del Programa Por Talento, cofinanciado por el Fondo Social Europeo.

Ofrecemos apoyo al demandante de empleo con discapacidad mediante la orientación, la formación, la búsqueda y la captación de ofertas de empleo, así como gestionando la intermediación laboral y el seguimiento en su inserción en el puesto de trabajo. De este modo, colabora con empresas de reconocido prestigio, diseñando acciones que posibiliten la integración laboral de las personas con discapacidad.



**Multiplica
Talento**

CONCELLARÍA DE PROMOCIÓN ECONÓMICA, EMPREGO, COMERCIO E TURISMO DO CONCELLO DE SANTIAGO DE COMPOSTELA



CONTACTA

www.maiscompostela.org
promocioneconomica@santiagodecompostela.org
Tel.: 981 54 24 93
Multiusos de San Lázaro, porta 9
Av. Fernando Casas Novoa, 20
15703 SANTIAGO DE COMPOSTELA (A CORUÑA)

COÑÉCENOS

Emprego é unha das áreas sobre as que actúa a Concellaría de Promoción Económica, Emprego, Comercio e Turismo, dirixida polo Concelleiro nacionalista Xosé Manuel Iglesias. O obxectivo xeral é reducir as taxas de desemprego, xerando postos de traballo de calidade, en especial para os colectivos que máis dificultades teñen á hora de inserirse laboralmente. A través dos distintos servizos e programas, no que levamos de ano atendemos a máis do 30% das persoas que procuran un posto de traballo en Compostela.

O marco operativo das políticas de emprego e promoción económica desenvolvidas polo Concello de Santiago ata o 2011 é o *Pacto Local polo Emprego de Santiago de Compostela*. A súa finalidade é reducir as taxas de paro a través da creación de emprego de calidade en coordinación cos axentes económicos e sociais vinculados ao desenvolvemento do mercado laboral. Estrutúrase en catro pilares que responden a outros tantos obxectivos:

1. A información e orientación cara o avance da empregabilidade, pondo especial interese na atención persoalizada. Na Concellaría de Promoción Económica e Emprego contamos co **Servizo de Intermediación Laboral**. No seu aplicativo informático figuran datos de case 1.400 empresas e de máis de 2.700 persoas que procuran un emprego ou buscan mellorar as súas expectativas laborais. Este ano leva atendidas case 6.000 consultas relacionadas con temas de emprego. O obxectivo deste servizo é promover un sistema de orientación profesional que informe e acompañe ao demandante de emprego na busca activa dun traballo mediante pasos concretos, efectivos e adaptados a cada situación individual.

2. A formación e cualificación profesional das persoas, cunha oferta formativa axustada á demanda de man de obra e ás necesidades do mercado laboral.

3. A inserción no mercado de traballo do maior número de persoas, especialmente as pertencentes a colectivos desfavorecidos, implantando un sistema eficaz de mediación entre a oferta e a demanda e apostando por programas públicos que incentiven a experiencia laboral. Neste momento estamos desenvolvendo dous programas deste tipo. Un é o *Proxecto Crear VI*, que abrangue todos os aspectos a ter en conta no proceso de procura de traballo: avaliación das capacidades da persoa demandante, formación, prácticas laborais e orientación titorizada no proceso de busca de emprego. O segundo é o *Proxecto Persoa IV*, que promove a integración laboral de persoas desempregadas en ocupacións consideradas novos xacementos de emprego, a través da súa participación nun proceso integral de inserción: formación, prácticas en empresas e apoio á colocación.

4. A promoción do emprendemento contribuíndo ao crecemento económico, á xeración de emprego, ao nacemento de empresas; e facilitando o acceso a formación específica. Con este obxectivo, a Concellaría de Promoción Económica desenvolve programas como *Compostela Activa*, enmarcado no *Servizo de Apoio á Empresa*.



compostelatraballa
máiscompostela.org

Buscas Emprego?



máiscompostela

Oficina de
Promoción Económica e Emprego



**Na Concellaría de Promoción Económica
e Emprego estamos para axudarte**



CONCELLO DE
SANTIAGO
Concellaría de Promoción
Económica e Emprego



CONTACTA

www.caixagalicia.es
seleccion@caixagalicia.es
DEPARTAMENTO DE SELECCIÓN
Ronda de Nelle, 31
15007 A CORUÑA

COÑÉCENOS

País de orixe **España**
Nº de empregados **4700**

Caixa Galicia es una de las entidades financieras más relevantes del país y líder del sistema financiero gallego. Está presente en todas las comunidades autónomas españolas y cuenta con una dilatada experiencia en Europa (Portugal, Suiza, Francia, Gran Bretaña) y en América (Argentina, México, EEUU y Venezuela). Esta red de oficinas está complementada con una plataforma multicanal.

LA SELECCIÓN DE PERSONAS EN CAIXA GALICIA

Caixa Galicia tiene como objetivo seleccionar los mejores candidatos (jóvenes recién titulados), para que a través de un intenso plan de desarrollo puedan llegar a ocupar Puestos de Responsabilidad en nuestra Red Comercial.

Este plan de desarrollo pretende dar respuesta a las necesidades que Caixa Galicia tiene en todas las Comunidades Autónomas. Se estructura en dos etapas:

- **Etapas de contacto:** Caixa Galicia incorpora a jóvenes recién titulados durante el periodo estival, realizando su actividad profesional en diferentes oficinas de la red comercial en coordinación con el Departamento de Recursos Humanos.
- **Etapas de Desarrollo de Potencial:** según las necesidades que van surgiendo Caixa Galicia selecciona aquellos perfiles más adecuados de la bolsa de talento generada con las personas que han participado en la anterior etapa. La formación y la preparación son aspectos por los que Caixa Galicia apuesta para asegurar que estas personas con alto potencial tengan un desarrollo a largo plazo dentro de nuestra entidad.

Con esta política Caixa Galicia quiere cubrir el máximo número de puestos de responsabilidad mediante la promoción interna.

FORMACIÓN A CARGO DE LA EMPRESA

El plan de formación de Caixa Galicia se ha definido con el objetivo de alinear la formación de los empleados con el plan estratégico de negocio y recursos humanos de Caixa Galicia, facilitando a cada persona los conocimientos que le capacitan para realizar su labor profesional de manera eficaz y eficiente, y facilitando un recorrido profesional a cada persona de acuerdo a los planes de carrera definidos en la entidad.

Caixa Galicia cuenta con su centro de formación, **ITE Caixa Galicia** a través del cual se ofrece formación tanto a las personas de Caixa Galicia como formación en abierto a personas recién tituladas que quieren acceder a una formación de prestigio que les permita acceder a un prometedor futuro profesional. El alumnado del Máster en Banca y Finanzas y del Máster en Negocio Bancario conforman la principal Base de Talento en la captación de recién titulados de Caixa Galicia.

PERFILES MÁS BUSCADOS

Titulaciones demandadas: Cualquier tipo de titulación, si bien la formación en Ciencias Económicas y Empresariales y los perfiles de ingeniería son muy valorados.

Aptitudes y competencias: Caixa Galicia busca personas con inquietudes, que deseen forjar su carrera profesional con nosotros dentro de un clima sano, joven, dinámico y en constante evolución. Podríamos resumirlo en una frase: Buscamos jóvenes que acrediten buenos expedientes académicos, plena disponibilidad geográfica y ganas de aprender / crecer profesionalmente y como personas. Podríamos destacar comportamientos / competencias claves tales como una acentuada vocación comercial, capacidad de trabajar por objetivos, que disfruten del trabajo en equipo y que valoren la asunción gradual de responsabilidad dentro de nuestra entidad.

**UN RETO,
UNA OPORTUNIDAD**



 **CAIXAGALICIA**
www.caixagalicia.es



CONTACTA

www.caixanova.com
csaco@caixanova.com
DESARROLLO Y FORMACIÓN DE RR.HH.
Tel.: 986 82 81 80
Avda. García Barbón, 1-3

COÑÉCENOS

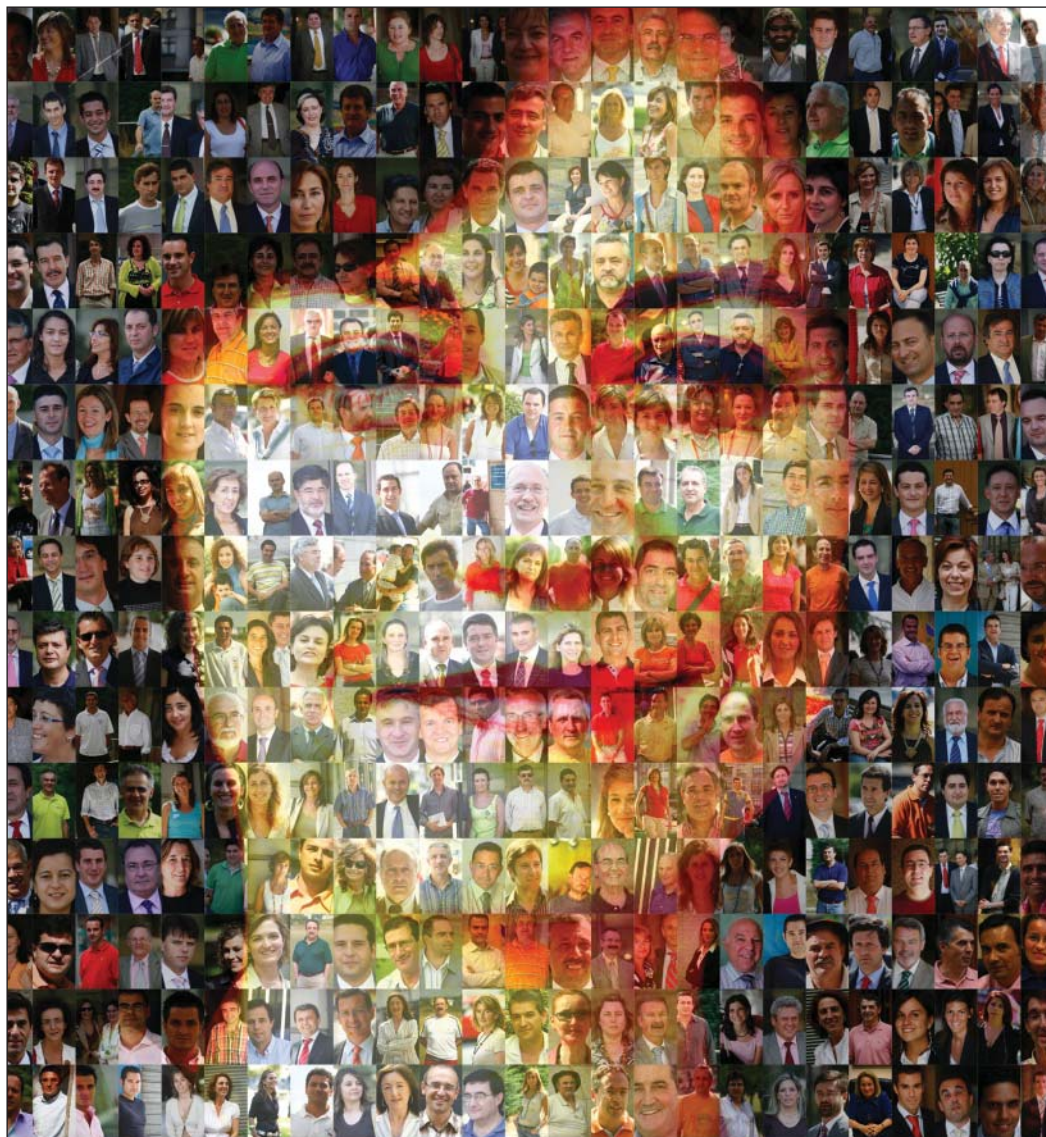
País de orixe **España**
Año de creación **2.000**
Nº de empleados **3.400**

La Caixa de Aforros de Vigo, Ourense y Pontevedra - Caixanova, es una institución financiera privada completamente independiente de cualquier organismo, entidad o empresa, con personalidad propia y funcionamiento autónomo. Caixanova se constituyó el 17 de julio del año 2000, en virtud del acuerdo de fusión de Caixavigo (fundada en 1880) y Caixa Ourense (fundada en 1933)- y Caixa de Pontevedra (fundada en 1930).

Caixanova continúa desarrollando un plan de expansión nacional de su Red Comercial que comenzó en el año 2006, para alcanzar las 600 oficinas previstas para 2008, repartidas por las 17 comunidades autónomas de las cuales más del 25% estarán ubicadas fuera de la comunidad gallega- 55 en Madrid, 100 en el resto de España y 15 en el extranjero-.

Asimismo, Caixanova cuenta con una red de oficinas en Portugal (Lisboa, Oporto y Braga) y está presente en Alemania, Suiza (dos oficinas), Francia, México, Venezuela y Estados Unidos, donde cuenta con una oficina operativa en Miami que sirve de cabecera para toda América.

Conscientes de que las personas constituyen el activo más importante de una empresa, Caixanova cuenta con un extraordinario cuadro de profesionales, cuya vocación de servicio y atención al cliente queda puesta de relieve en la alta valoración que éstos conceden a la Caja en las encuestas que periódicamente se realizan entre los mismos para detectar sus niveles de satisfacción.



Máis de 1.000.000 de clientes
e impórtannos todos
e cada un.

caixanova 
A caixa de todos e cada un





www.kiabi.es
empleo@kiabi.com
DEPARTAMENTO DE RRHH
Tel.: 91 616 96 50

COÑÉCENOS

País de orixe **Francia**

Año de creación **1978**

Nº de empleados **1.000 en España, más de 7.000 a nivel internacional**

DESCRIPCIÓN

KIABI, grupo multinacional de origen francés, dedicado a la distribución textil desde 1978, cuenta con más de 250 tiendas repartidas entre Francia, Italia, España y Rusia.

Prevedemos alcanzar en España las 90 tiendas en 2011; todas ellas con superficies de venta superiores a 900m². Ofrecemos a nuestros clientes una amplia oferta de moda para toda la familia (hombre, mujer, niño y bebe). La combinación moda-pequeño precio es nuestra razón de ser y la base de nuestra oferta.

NUESTRA OFERTA

Te ofrecemos un contrato indefinido, formación a cargo de la empresa y un proyecto de carrera dentro de Kiabi.

En continua colaboración con el Director de Tienda:

Serás **responsable** directo de las acciones comerciales.

Llevarás un control sobre la **cuenta de resultados**.

Tendrás bajo tu responsabilidad a un **equipo de personas**.

Una vez incorporado a Kiabi, llevarás a cabo el plan de **formación** que coordinado continuamente por tu tutor. Recibirás formaciones de dirección de equipos, recursos humanos, merchandising, etc.

PERFILES SOLICITADOS

Los futuros directivos de KIABI son hoy **Manager de Venta** en nuestras tiendas.

Si eres licenciado y tienes capacidad de dirección, espíritu de equipo, iniciativa, vocación por el cliente y te esfuerzas por conseguir tus objetivos... ¡Eres la persona que buscamos!

PROCESOS DE SELECCIÓN:

Dinámica de grupo, entrevista con RRHH y entrevista con el Departamento de ventas.

KIABI Managers de Venta

INICIA EL JUEGO, INICIA TU CARRERA



Buscamos managers con:

- Capacidad de **dirección.**
- Espíritu de **equipo.**
- **Iniciativa.**
- Orientación al **cliente.**
- Consecución de **objetivos.**

Te ofrecemos un **proyecto de carrera** y un ambiente de trabajo dinámico y divertido con amplias posibilidades de desarrollo dentro de la empresa.



empleeo@kiabi.com





CONTACTA

www.feuga.es

feuga@feuga.es | sdoce@feuga.es

DEPARTAMENTO DE FORMACIÓN Y EMPLEO

Tel.: 981 534 180

Fax: 981 524 351

Rúa Lope Gómez de Marzoa, s/n

Campus Universitario Sur

15705 SANTIAGO DE COMPOSTELA (A CORUÑA)

COÑÉCENOS

País de orixe **España**

Ano de creación **1982**

Nº de empregados **28**

A Fundación Empresa-Universidad Gallega FEUGA creouse en 1982 como entidade de interese universitario de dereito privado, sen fins lucrativos e coa misión de contribuír ao desenvolvemento da economía e da sociedade de Galicia.

Hoxe en día, a Fundación integra ás tres universidades galegas: Santiago, A Coruña e Vigo, así como as máis destacadas firmas do tecido empresarial da comunidade.

Dende a súa constitución, FEUGA promove a colaboración do sistema universitario de Galicia co seu entorno empresarial, a través da transferencia de tecnoloxía e coñecementos e da procura de novos enfoques e mecanismos. Trátase de:

- Maximizar o potencial da relación entre ambos.
- Fomentar o diálogo e a colaboración entre a empresa e a universidade.
- Favorecer o incremento dos niveis de formación e cualificación dos profesionais, facilitando a inserción no mercado laboral dos universitarios.
- Mellorar o grao de desenvolvemento tecnolóxico da nosa comunidade e a competitividade das empresas galegas.

A experiencia acadada pola Fundación Empresa-Universidad Gallega, como axente integrador do sistema universitario de Galicia co contorno empresarial, abre o camiño cara os novos mecanismos de colaboración a través do Plan Estratégico FEUGA 2007-2010.

MISIÓN:

Incrementar a medio e longo prazo a cantidade e calidade dos proxectos de I+D desenvolvidos polas empresas galegas en colaboración cos grupos de investigación universitarios, buscando novos mecanismos que supoñan nos casos máis avanzados a creación de alianzas estratéxicas entre as partes.

VISIÓN:

Situar a FEUGA como entidade clave en Galicia nos procesos de transferencia tecnolóxica e de coñecemento da universidade á empresa, conseguindo con isto melloras que beneficien a todos.

LIÑAS ESTRATÉXICAS DE ACTUACIÓN:

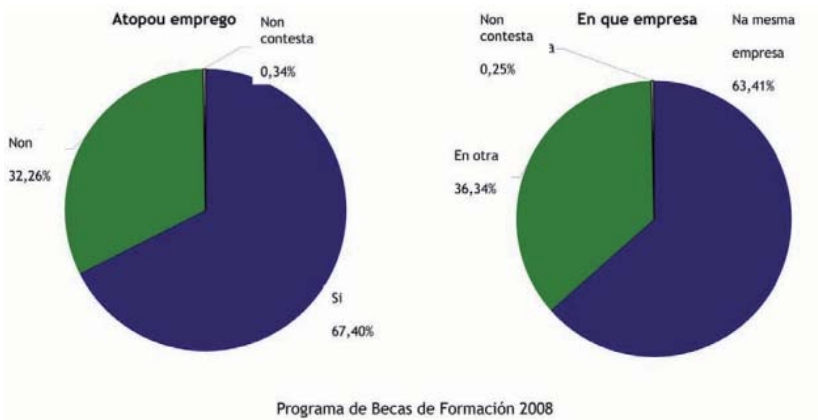
O plan contempla catro eixes ou grandes liñas de actuación:

1. Divulgación científica.
2. Promoción tecnolóxica.
3. Formación.
4. Recursos humanos.

FEUGA, PORTA AO MERCADO

A Fundación Empresa Universidad Gallega é a porta que franquean miles de universitarios galegos para acceder ao mercado laboral. Tamén é a ferramenta para que as empresas renoven os seus cadros de persoal co mellor capital humano dispoñible.

En 2008, outorgou bolsas de formación en centros de traballo a 1.152 universitarios, grazas á colaboración de 493 compañías. A súa utilidade resulta evidente: o 67,40% dos titulados encontraron emprego logo de realizar a súa estancia en prácticas.



DOUS PROGRAMAS

A fundación estrutura a súa actividade no eido dos recursos humanos a través de dous programas:

BOLSAS DE FORMACIÓN (PBF)

O Programa de Bolsas de Formación (PBF) está dirixido a titulados en centros universitarios galegos que pretenden completar a súa formación sendo acollidos en empresas e con apoio de titor, durante períodos de tempo diversos segundo os casos. As bolsas están dotadas cun mínimo mensual de 640 euros. O 96% dos bolseiros e mailo 95% dos empresarios decláranse satisfeitos da experiencia.

DESPEGA

Específico para os beneficiarios do PBF, este programa está deseñado para o madestramento profesional e desenvolvemento persoal dos titulados, para que adquiren as cualidades máis valoradas no contorno empresarial. O itinerario formativo dura cincuenta horas impartidas nos dous primeiros meses de incorporación do universitario á empresa.

BOLSAS DE PRÁCTICAS

Reservadas para estudantes que queren achegarse ao mundo laboral. Soamente para alumnos con alomenos a metade dos créditos. En 2008 tiveron esta oportunidade 261 universitarios, co apoio de 129 empresas.



CONTACTA

www.estufuturo.es

Plaza Pablo Ruiz Picasso, nº 1
28020 MADRID

COÑÉCENOS

País de orixe **España**

Nº de empleados **más de 4.000**

¿A QUÉ SE DEDICA LA EMPRESA?

Deloitte es la mayor firma española de servicios profesionales integrados. Aporta soluciones en las áreas de Auditoría, Consultoría, Corporate Finance, Asesoramiento Legal y Fiscal.

Es miembro de la organización internacional Deloitte Touche Tohmatsu, que cuenta con más de un siglo de experiencia en la prestación de servicios profesionales; ofrecemos un sólido soporte internacional a través del cual hacemos que nuestros clientes se beneficien de servicios multidisciplinares con capacidad global.

Estamos presentes en 20 oficinas y contamos con más de 4.000 profesionales en toda España, y a nivel internacional somos más de 135.000 profesionales distribuidos en 150 países.

¿QUÉ PERFILES SON LOS MÁS SOLICITADOS?

Buscamos todo tipo de titulaciones, preferentemente del área de económicas (ADE, Economía, CAF,...), Ingenierías (Industrial, Telecomunicaciones, Informática...), Jurídica, etc. Valoramos personas con potencial de crecimiento, personal y profesional, capacidad de trabajo en equipo, motivación, madurez profesional, responsabilidad y sólida formación académica y de idiomas, especialmente en inglés.

¿QUÉ OFRECE A LOS ESTUDIANTES Y TITULADOS UNIVERSITARIOS?

Deloitte ofrece multitud de oportunidades en sus distintas líneas de negocio, grupos sectoriales y oficinas. La incorporación es con contrato laboral indefinido o con prácticas para aquellos alumnos que aún están estudiando. La integración de nuestras líneas de servicio, te ayudará a desarrollar soluciones de alto valor añadido para nuestros clientes, líderes en sus respectivos sectores.

En Deloitte, un excelente equipo de profesionales te ayudará a crecer y desarrollarte. Encontrarás el ambiente de trabajo dinámico que a ti te gusta.

¿CÓMO SE ACCEDE?

Si quieres incorporarte con nosotros puedes entregar tu CV en el stand del Foro de Empleo o bien puedes enviárnoslo a través de la pág. Web (www.estufuturo.es). Una vez recibidos tus datos, iniciarás el proceso de selección: pruebas psicotécnicas, dinámicas de grupo y entrevistas personales.



¿Hasta dónde quieres llegar?

¿Estás buscando opciones profesionales y libertad para elegir tu propio camino? ¿Te gustaría desarrollar nuevas aptitudes? ¿Quieres formar parte de una cultura de trabajo en equipo que sabe aprovechar lo mejor y potenciar las carencias de cada uno? Es tu futuro. ¿Hasta dónde quiere llegar? Visita www.estufuturo.es

CONTACTA

www.sprabogados.com
info@sprabogados.com
DEPARTAMENTO DE RR.HH.
Tel.: 986 22 60 10 / 22 60 11
C/ Colón, 12-3º
36201 VIGO (PONTEVEDRA)

COÑÉCENOS

País de orixe **España**
Año de creación **1979**
Nº de empleados **20**

SPR es un despacho de abogados con más de 25 años de experiencia profesional y de sólida implantación en la comunidad Autónoma gallega y su área de influencia económica.

En estos años el despacho se ha acreditado en el ámbito del derecho de empresa y ha participado en la reconversión de las más importantes sociedades de Galicia.

Concebimos la abogacía de una manera preventiva y creadora, en la que el cliente participa directamente en el diseño de la solución más adecuada.

Hoy la firma cuenta con profesionales de distintas áreas, combinando en dosis juristas, experiencia y juventud, lo que nos permite ser más eficaces y ágiles a la hora de dar respuesta a nuestros clientes, siempre ofreciendo un servicio de calidad y confianza.

VALORES

Buscamos profesionales con capacidad creativa e innovadora; atentos a la vez que accesibles, independientes, leales y prudentes.

UNA CARRERA PROFESIONAL

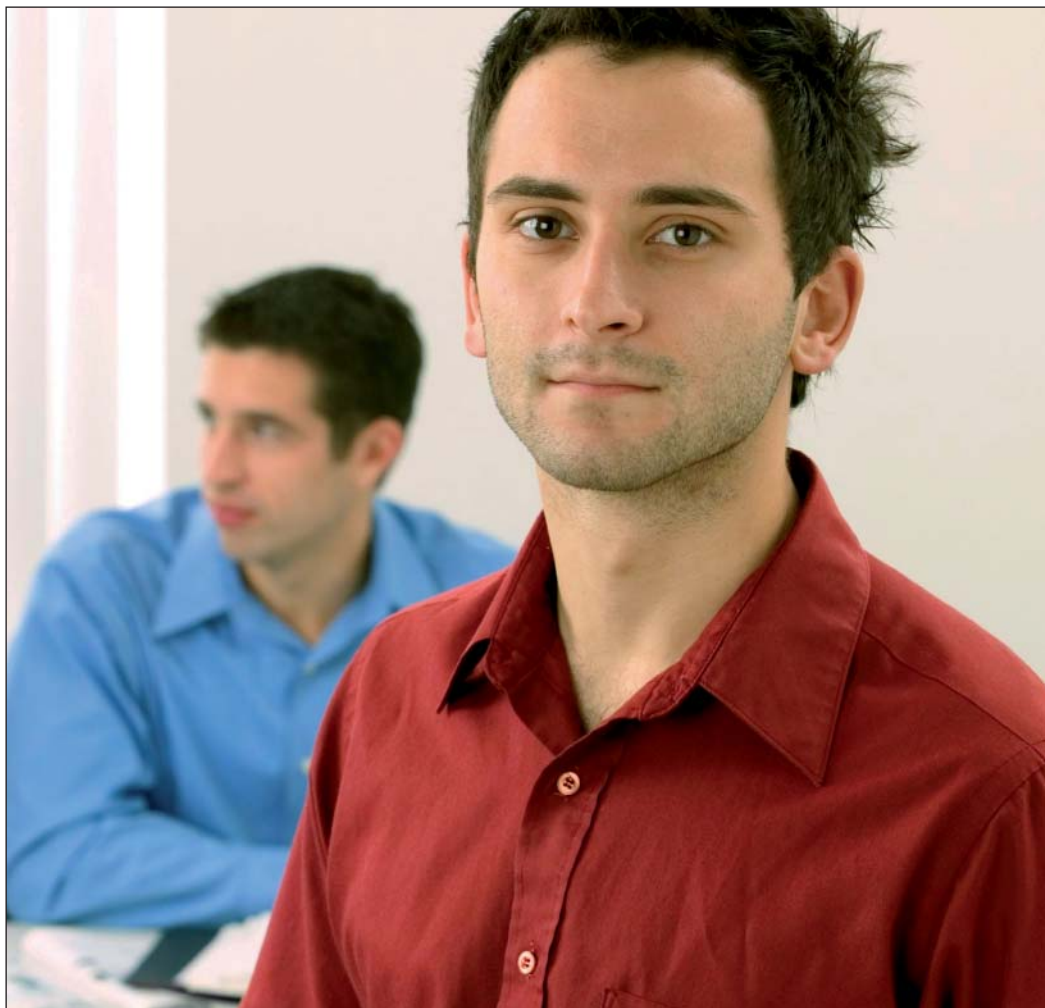
El despacho ofrece a sus abogados una carrera profesional dentro de la firma. En los primeros años se incide en la formación continua, a través del diseño de un plan de formación que incluye aspectos técnicos jurídicos y habilidades propias del abogado. Queremos que nuestros colaboradores adquieran madurez y responsabilidad, con la supervisión de los abogados de más experiencia, encargados también de evaluar a los profesionales. Todo ello desarrollado en un buen ambiente de trabajo y con la filosofía y compromisos deontológicos propios de SPR.

PERFILES

En nuestra firma trabajan licenciados en derecho, economía o administración y dirección de empresas, diplomados en relaciones laborales o trabajo social.

Buscamos licenciados en derecho que quieran hacer carrera en nuestro despacho, con una fuerte vocación por ejercer la abogacía, un excelente expediente académico, alta capacidad de expresión oral y escrita, madurez, responsabilidad y entusiasmo.

Valoramos la formación jurídica de postgrado y la preparación de oposiciones. Queremos que tengan buenos conocimientos de inglés y otras lenguas.



**Creamos la solución contigo,
nuestra experiencia y tu futuro.**

www.santospousayrodriguez.com

SPR SANTOS, POUSA,
RODRÍGUEZ. Abogados



CONTACTA

www.indra.es
seleccionesf@indra.es
Avda. Bruselas, 35
28108 ALCOBENDAS (MADRID)

COÑÉCENOS

País de orixe **España**
Año de creación **1993**
Nº de empleados **30.000**

Indra es la empresa líder en España en el sector de las TI y una de las principales empresas del sector en Latinoamérica y Europa. Con 30.000 profesionales distribuidos en más de noventa países. Desarrollamos nuestro negocio principalmente en los sectores de: Transporte y Tráfico; Defensa y Seguridad; Energía e Industria; Servicios Financieros; Administraciones Públicas y Sanidad y Telecomunicaciones y Media.

Nuestra carrera te permitirá desarrollarte en distintos mercados, adquiriendo un conocimiento del funcionamiento de la actividad en compañías líderes de los mismos, y formándote en sus metodologías, procesos, herramientas y arquitecturas de alta productividad y calidad.

Además cursos de formación adaptados a tus conocimientos y capacidades, los medios más sofisticados y metodologías de reconocido prestigio.

Ayudamos a empresas e instituciones de todo el mundo a ofrecer un mejor servicio, a ponerse un paso por delante de las expectativas de los ciudadanos. Lo hacemos de forma responsable, poniendo el desarrollo de la tecnología en el seno de nuestro compromiso para con la sociedad. Así, garantizamos que la innovación siempre se hace en beneficio de la mayoría, en pro de un desarrollo justo y sostenible.

Implantación: en toda la geografía española y con clientes en más de 90 países. Dentro del territorio nacional tenemos factorías en: Ciudad Real, A Coruña, Badajoz, Gijón, Lérida, Madrid, Málaga, Salamanca, Valencia.

Sector al que pertenece: Consultoría TI, Sistemas de Transporte y Tráfico y Sistemas de Defensa.

Plantilla actual: 30.000 profesionales

PERFILES ACADÉMICOS DEMANDADOS

Formación académica: carreras técnicas, ingenierías o licenciados en física y matemáticas. Becarios, alumnos de último cursos de carrera.

Formación complementaria: herramientas de desarrollo informático

Idiomas: inglés

Informática: interés por dedicarse a tareas con un alto contenido tecnológico.

Habilidades: innovador, dinámico, flexible, capacidad de trabajo en equipo y en entornos cambiantes.

TU FUTURO PUEDE SER DESARROLLAR UN SISTEMA PARA RESCATE DE TRIPULANTES EN ALTA MAR

EL FUTURO
DE LA TECNOLOGÍA
ESTÁ EN INDRA,
¿Y EL TUYO?

indra.es

Indra acaba de crear "Hombre al agua", un sistema único de radiobaliza personal con GPS para rescate de tripulantes.

Tú también puedes formar parte de este proyecto o de uno de los más de 20.000 que Indra tiene en 94 países de todo el mundo. En Indra podrás desarrollar tu carrera junto a 28.000 profesionales de 40 nacionalidades y trabajar en una de las 3 primeras empresas españolas con mayor inversión en I+D+i.

Indra. Tecnología española en el mundo.



indra



CONTACTA

www.igape.es
informa@igape.es
Tel.: 902 300 903
San Lázaro s/n
15703 Santiago de Compostela

COÑÉCENOS

País de orixe **España, Galicia**

Ano de creación **1993**

Nº de empregados **144**

O Igape é a Axencia de desenvolvemento rexional de Galicia. Como ente de dereito público con personalidade xurídica e patrimonio propios, entre os seus principais obxectivos están os de fomentar a creación de novas empresas, promover a mellora da produtividade e competitividade das sociedades xa asentadas na Comunidade Autónoma, atraer investimentos foráneos e facilitar a internacionalización do tecido produtivo.

O Igape actúa de xeito proactivo e transparente, empregando tecnoloxías como a sinatura dixital para axilizar e simplificar a tramitación administrativa, e promove as actuacións de cooperación e os proxectos colectivos, liderados por agrupacións empresariais, para facer posible un efecto multiplicador na xestión dos recursos públicos.

Para achegar os seus servizos e axudas aos usuarios, o instituto ten oficinas territoriais nas sete principais cidades galegas. Ao mesmo tempo, para facilitar a internacionalización das pemes galegas e captar investimentos estranxeiros, dispón de Centros de Promoción de Negocios en Alemaña, China, Estados Unidos, Polonia e Xapón.

Imos Xuntos

O **Instituto Galego de Promoción Económica (Igape)**, en coordinación coas principais entidades financeiras e coas sociedades de garantía recíproca galegas, pon a disposición das pemes e dos emprendedores un amplo conxunto de instrumentos para impulsar a actividade económica. Para apoiar os investimentos, a mellora da competitividade ou as iniciativas orientadas a garantir a continuidade das empresas mediante a achega de circulante ou ferramentas de reestruturación de pasivos.

Imos xuntos.



**XUNTA
DE GALICIA**

902 300 903
www.igape.es



CONTACTA

www.lugo.es/espazolab
www.cei.lugo.es
www.lugo.es/europedirect
info@cei.lugo.es
espazolab@concellodelugo.org
Europe Direct-Lugo@concellodelugo.org
NORMAN J. VEIGA . CEI-NODUS (Centro de Empresas e Innovación)
PAULA GAMAZO MEDINA. Espazo>lab, (Centro de orientación laboral do Concello de Lugo)
EUROPE DIRECT-LUGO (Centro de información europea).
Tel.: 982 297 473 / 982 297 468
Avda. Coruña 490 (antigo cuartel de Garabolos)
27003 LUGO

COÑÉCE NOS

País de orixe **España**

El CEI-NODUS, en su área de emprendimiento, se centra en tres líneas básicas de servicios:

- Facilitar la creación de empresas de carácter innovador en un entorno idóneo para la generación de nuevas iniciativas. Así, se combinan las infraestructuras (Vivero de Empresas dotado con Sala de Juntas, Salón de Actos, Videoconferencia, etc) con la asesoría técnica para facilitar el arranque y la consolidación de proyectos empresariales.
- Programación de una oferta continuada de formación en materia de gestión e innovación empresarial mediante cursos, seminarios y actividades de carácter divulgativo.
- Asesoría para todo tipo de empresas interesadas en iniciar proyectos vinculados a la I+D+i.

En su área de innovación, el CEI-NODUS promueve la innovación empresarial tanto en la gestión como en la implantación de soluciones tecnológicamente avanzadas para las Pymes así como el uso de las Nuevas Tecnologías de la Información y la Comunicación. Así tiene entre sus funciones principales actuar de dinamizador de la innovación tecnológica y el desarrollo económico de Lugo y ser catalizador de la innovación y la transferencia de conocimiento a las empresas, a través de las siguientes líneas de actuación:

- Promoción de la cultura de la innovación tecnológica mediante la implantación de las nuevas tecnologías, la gestión del conocimiento y la transferencia de tecnología.
- Fomento y apoyo de la cultura de la calidad como vía para aumentar la competitividad empresarial.
- Capacitación y formación tecnológica mediante una oferta formativa alternativa.

En el Espazo>Lab se atenderá tanto a desempleados como a empresas que presenten necesidades de personal:

- Para los demandantes de empleo se ofrecen distintos servicios al objeto de facilitarles el proceso de inserción laboral: acciones de formación, talleres de habilidades sociales, cursos de alfabetización informática, acciones de formación ocupacional para trabajadores desempleados, orientación laboral para la búsqueda de empleo.
- Para las empresas se ofrece el servicio de intermediación laboral, en el que intentamos hacer coincidir las demandas de los desempleados con las necesidades del empresario y posible empleador. Para lograr este objetivo evaluamos continuamente las necesidades del mercado laboral, tanto en recursos como en formación, para adecuar a estas el perfil de nuestros alumnos. Las empresas también pueden solicitar que formemos a sus futuros trabajadores en alguna materia necesaria para desarrollar el trabajo.
- Para atender a necesidades comunes de empresas y desempleados contamos con una base de datos en la que se registra la información relativa a la formación, experiencia, capacidades y motivación de nuestros alumnos y otros desempleados, que utilizaremos para buscar los mejores candidatos para las ofertas de empleo que nos presenten as empresas.

Desde Europe Direct-Lugo, centro de información Europea, se puede recibir información sobre mercado laboral y movilidad en Europa, becas en el extranjero, trabajar en las instituciones europeas...

También se puede acceder a las bases de datos de legislación europea y estudio de las instituciones de la UE.

MONTA AQUÍ A TÚA EMPRESA

Axudámosche a dar os primeiros pasos



Avda. Coruña, 490
(antigo cuartel de Garabolos)
27003 Lugo
Tfno. 982 297 468 /982 297 474
www.cei.lugo.es

cei-nodus 
CENTRO DE EMPRESAS E INNOVACIÓN
CENTRO DE SERVIZOS TECNOLÓXICOS



UNIVERSIDADE DE EXCELENCIA INTERNACIONAL



www.usc.es

UNIVERSIDADE DE SANTIAGO DE COMPOSTELA